



ព្រះរាជក្រឹត្យ

ស្តីពី

នីតិវិធីសញ្ញា ក្រា រូបសញ្ញា សញ្ញាសក្តិ និង ឯកសណ្ឋាននៃក្រុមប្រឹក្សាធម្មនុញ្ញ

នស/រកត/១.០០១/៣៥៩

យើង

ព្រះនាមសម្តេចព្រះ នរោត្តម សីហនុ

រាជហរិវង្ស ឧត្តមស្ថាប័ន វិសុទ្ធាចារ្យ អគ្គមហាបុរសរតន៍

និរោត្តម ធម្មិកមហាបាទិណីរាជ បរមនាថ បរមបពិត្រ

ព្រះមហាក្សត្រធម្មជាតិបតី

- បានទ្រង់យល់រដ្ឋធម្មនុញ្ញ នៃ ព្រះរាជាណាចក្រកម្ពុជា
- បានទ្រង់យល់ព្រះរាជក្រមលេខ នស/រកម/០៤៩៨/០៦ ចុះថ្ងៃទី ០៨ ខែ មេសា ឆ្នាំ១៩៩៨ ដែលប្រកាសឱ្យប្រើច្បាប់ស្តីពីការរៀបចំ និង ការប្រព្រឹត្តទៅ នៃ ក្រុមប្រឹក្សាធម្មនុញ្ញ
- តាមសេចក្តីក្រាបបង្គំទូលស្នើសុំរបស់ប្រធានក្រុមប្រឹក្សាធម្មនុញ្ញ ដែលបានការឯកភាពពីក្រុមប្រឹក្សាធម្មនុញ្ញក្នុងសម័យប្រជុំពេញអង្គនាថ្ងៃទី ០៩ ខែ តុលា ឆ្នាំ ២០០១ ។

**ត្រាស់បង្គាប់
ជំពូកទី១
អំពីនីតិវិធីសញ្ញា**

មាត្រា ១ .-

អនុញ្ញាតឱ្យក្រុមប្រឹក្សាធម្មនុញ្ញ បន្តប្រើប្រាស់នីតិវិធីសញ្ញាដែលមានរួចហើយ សំរាប់សម្គាល់ក្រុមប្រឹក្សាធម្មនុញ្ញ នៃព្រះរាជាណាចក្រកម្ពុជា ។

មាត្រា ២ .-

នីតិវិធីសញ្ញា នៃ ក្រុមប្រឹក្សាធម្មនុញ្ញ មានរូបព្រះព្រហ្មមានព្រះភ័ក្ត្រ ៤ និង ព្រះហស្ត ៤ កាន់កេតនភណ្ឌ គង់លើបល្ល័ង្ក ។

ព្រះព្រហ្មជានិមិត្តរូបនៃអ្នកបង្កើតលោក ។

ព្រះភ័ក្ត្រព្រះព្រហ្មតំណាងឱ្យព្រហ្មវិហារធម៌ទាំងបួនគឺ + មេត្តា ករុណា មុទិតា និង ឧបេក្ខា ។

- ព្រះហស្តឆ្វេងខាងលើកាន់ផ្កាឈូក : តំណាងការកកើត
- ព្រះហស្តឆ្វេងខាងក្រោមកាន់សាស្ត្រា: តំណាងគម្ពីរ ក្បួន ច្បាប់
- ព្រះហស្តស្តាំខាងលើកាន់ផ្កា : តំណាងឱ្យការរំលាប់អារម្មណ៍ ការឧទ្ទិសកុសល ការចំរើនការវនា
រកអំពើល្អ ផ្លូវធម៌ ផ្លូវលោក
- ព្រះហស្តស្តាំខាងក្រោមកាន់ពូជទឹក : តំណាងទឹកអម្រិតព្រះព្រំ ឱ្យសុខសប្បាយត្រជាក់ត្រជុំ ឱ្យរស់ ។

មាត្រា ៣ .-

គំរូនិមិត្តសញ្ញានៃក្រុមប្រឹក្សាធម្មនុញ្ញ មានតម្កល់ទុកនៅអគ្គលេខាធិការដ្ឋានក្រុមប្រឹក្សាធម្មនុញ្ញ (ដូចក្នុងឧបសម្ព័ន្ធទី ១ នៃព្រះរាជក្រឹត្យនេះ) ។

ជំពូកទី ២

អំពីត្រារបស់ក្រុមប្រឹក្សាធម្មនុញ្ញ

មាត្រា ៤ .-

អនុញ្ញាតឱ្យក្រុមប្រឹក្សាធម្មនុញ្ញ បន្តប្រើប្រាស់ត្រាដែលមានរួចហើយ សំរាប់ប្រថាប់លើឯកសារផ្លូវការរបស់ក្រុមប្រឹក្សាធម្មនុញ្ញ ។

មាត្រា ៥ .-

ត្រារបស់ក្រុមប្រឹក្សាធម្មនុញ្ញ មានលក្ខណៈដូចខាងក្រោម +

- រង្វង់ខាងក្នុងមាននិមិត្តសញ្ញាក្រុមប្រឹក្សាធម្មនុញ្ញ
- នៅក្នុងហាមមណ្ឌល :
 - ផ្នែកខាងលើមានចារឹកអក្សរ " ព្រះរាជាណាចក្រកម្ពុជា "
 - ផ្នែកខាងក្រោមមានចារឹកអក្សរ " ក្រុមប្រឹក្សាធម្មនុញ្ញ "

មាត្រា ៦ .-

គំរូត្រារបស់ក្រុមប្រឹក្សាធម្មនុញ្ញ មានតម្កល់ទុកនៅក្រសួងមហាផ្ទៃ ។

មាត្រា ៧ .-

ខ្នាត និង គំរូត្រារបស់ក្រុមប្រឹក្សាធម្មនុញ្ញ មានដូចក្នុងឧបសម្ព័ន្ធទី ២ នៃព្រះរាជក្រឹត្យនេះ ។

ជំពូកទី ៣

អំពីរូបសញ្ញា នៃ ក្រុមប្រឹក្សាធម្មនុញ្ញ

មាត្រា ៨ .-

បង្កើតរូបសញ្ញានៃក្រុមប្រឹក្សាធម្មនុញ្ញ សំរាប់ជូនក្រុមប្រឹក្សាធម្មនុញ្ញប្រើប្រាស់ និង ជូនភ្ញៀវកិត្តិយសរបស់ ក្រុមប្រឹក្សាធម្មនុញ្ញ ។

មាត្រា ៩ .-

រូបសញ្ញា នៃ ក្រុមប្រឹក្សាធម្មនុញ្ញមានខ្នាតតូចធ្វើអំពីមាសសំរាប់ជូនក្រុមប្រឹក្សាធម្មនុញ្ញ និង ខ្នាតធំធ្វើអំពីប្រាក់ សំរាប់ផ្តល់ជូនភ្ញៀវកិត្តិយសរបស់ក្រុមប្រឹក្សាធម្មនុញ្ញ ។

មាត្រា ១០ .-

រូបសញ្ញា នៃ ក្រុមប្រឹក្សាធម្មនុញ្ញខ្នាតតូច មានរាងជារង្វង់ពណ៌មាសនៅកណ្តាល ព័ទ្ធជុំវិញដោយឈ្មោះមណ្ឌល ពណ៌ខៀវ ។ នៅផ្នែកខាងលើហាមមណ្ឌលមានចារឹកអក្សរខ្មែរ " ក្រុមប្រឹក្សាធម្មនុញ្ញ " និង នៅផ្នែកខាងក្រោម មានចារឹកអក្សរអង់គ្លេស " Constitutional Council " ។ នៅលើផ្ទៃរង្វង់ពណ៌មាស មាននិមិត្តសញ្ញានៃក្រុម- ប្រឹក្សាធម្មនុញ្ញពណ៌ស ។

រូបសញ្ញា នៃក្រុមប្រឹក្សាធម្មនុញ្ញខ្នាតធំមានរាងជារង្វង់ មាននិមិត្តសញ្ញានៃក្រុមប្រឹក្សាធម្មនុញ្ញ នៅចំកណ្តាល ។ ផ្នែកខាងលើនៃនិមិត្តសញ្ញាក្រុមប្រឹក្សាធម្មនុញ្ញ មានចារឹកអក្សរខ្មែរ " ក្រុមប្រឹក្សាធម្មនុញ្ញ " និង នៅផ្នែកខាង ក្រោមមានចារឹកអក្សរអង់គ្លេស " Constitutional Council " ឬ អក្សរឃាំង " Conseil Constitutionnel " ។ រង្វង់នេះព័ទ្ធជុំវិញដោយហាមមណ្ឌល ដែលលំអដោយក្បាច់សន្លឹកភ្លឺទេស ។

មាត្រា ១១ .-

រូបសញ្ញា នៃ ក្រុមប្រឹក្សាធម្មនុញ្ញទាំងខ្នាតតូច ទាំងខ្នាតធំ មានតម្លៃទុកនៅអគ្គលេខាធិការដ្ឋានក្រុមប្រឹក្សា- ធម្មនុញ្ញ (ដូចក្នុងឧបសម្ព័ន្ធទី ៣ នៃ ព្រះរាជក្រឹត្យនេះ) ។

ជំពូកទី៤

អំពីសញ្ញាសក្តិ និង ឯកសណ្ឋាន

មាត្រា ១២ .-

បង្កើតសញ្ញាសក្តិ និង ឯកសណ្ឋានសំរាប់សម្គាល់ប្រធាន និង សមាជិកក្រុមប្រឹក្សាធម្មនុញ្ញ នៃព្រះរាជាណា- ចក្រកម្ពុជា។

មាត្រា ១៣ .-

សញ្ញាសក្តិ រួមមាន សក្តិស្នា សក្តិចុងកង្កែប និង សក្តិចុងដៃអាវ ទាំងសងខាង ។

ឯកសណ្ឋាន រួមមាន ឯកសណ្ឋានលេខ ១ ឯកសណ្ឋានលេខ ២ និងឯកសណ្ឋានលេខ ៣ ។
សញ្ញាសក្តិ និង ឯកសណ្ឋាននេះ ប្រើប្រាស់នៅពេលចូលរួមពិធីបុណ្យប្រពៃណីជាតិ ពិធីបុណ្យជាតិ និង ពិធីផ្លូវ
ការផ្សេងៗ ។

ផ្នែកទី ១

អំពីសញ្ញាសក្តិ

មាត្រា ១៤ .-

សញ្ញាសក្តិសំរាប់ប្រធាន និង សមាជិកក្រុមប្រឹក្សាធម្មនុញ្ញ ត្រូវបានកំណត់ដូចតទៅ -

១-សំរាប់ប្រធានក្រុមប្រឹក្សាធម្មនុញ្ញ

ក-សក្តិស្នា : មានផ្នែកម្ចីពណ៌ខ្មៅ ។ នៅខាងដើមនៃតួសក្តិមានខ្សែរូបព្រះសង្ឃារពណ៌មាសមួយ ដែលមាន
អង្កត់ផ្ចិតប្រវែង ១.៨០ សង់ទីម៉ែត្រ ។ បន្ទាប់មកមាននិមិត្តសញ្ញាក្រុមប្រឹក្សាធម្មនុញ្ញតាំងនៅលើបល្ល័ង្កក្បាច់ត្របក
ឈូក០៩ សន្លឹកពណ៌មាស ។ នៅផ្នែកខាងចុងនៃតួសក្តិមានតុបតែងដោយក្បាច់ដើមភ្នំវិល្លិ រចនាដោយសន្លឹកពណ៌មាស
តំណាងឱ្យដំណាំឧស្សាហកម្ម និង ដំណាំរួមផ្សំនៅកម្ពុជា ។ ខ្សែរូប និមិត្តសញ្ញាក្រុមប្រឹក្សាធម្មនុញ្ញ និង ក្បាច់ដើមភ្នំ
វិល្លិ ហ៊ុំព័ទ្ធដោយ -

- ខ្សែពួរវេញពណ៌មាសបីខ្សែ
 - បន្ទាប់មកមានក្បាច់ជរជាយសន្លឹកភ្នំទេសពណ៌មាសពីរខ្សែវេញចូលគ្នា និង
 - នៅរឹមនៃជាយតួសក្តិ មានខ្សែពួរវេញពណ៌មាសធំមួយខ្សែ ។
- ខ្នាតសក្តិស្នាមានរាងចតុកោណព្យាយ ដែលត្រូវបានកំណត់ដូចខាងក្រោមនេះ -
- បាតធំប្រវែង ៥.៥០ សង់ទីម៉ែត្រ
 - បាតតូចប្រវែង ៤.៥០ សង់ទីម៉ែត្រ មានរាងកាត់ជ្រុងសងខាង
 - បណ្តោយពីបាតតូចដល់បាតធំប្រវែង ១២.៤០ សង់ទីម៉ែត្រ

ខ-សក្តិចុងកអារ : មានផ្នែកម្ចីពណ៌ខ្មៅ ។ នៅផ្នែកខាងដើម និង ខាងក្រោមតួសក្តិ មាននិមិត្តសញ្ញាក្រុម-
ប្រឹក្សាធម្មនុញ្ញតាំងនៅលើបល្ល័ង្កក្បាច់ត្របកឈូក០៩ សន្លឹកពណ៌មាស ។ នៅផ្នែកខាងចុងនៃតួសក្តិមានក្បាច់ដើមភ្នំ-
វិល្លិ រចនាដោយសន្លឹក ផ្លែ ផ្កា ពណ៌មាស ដែលតំណាងឱ្យផលិតផលដំណាំឧស្សាហកម្ម និង ដំណាំរួមផ្សំនៅកម្ពុជា ។
នៅជ្រុងខាងដើម និង ខាងលើនៃរូបទាំងពីរខាងលើនេះមាន -

- ខ្សែពួរវេញពណ៌មាសបីខ្សែ
- បន្ទាប់មកមានក្បាច់ជរជាយសន្លឹកភ្នំទេសពណ៌មាសពីរខ្សែវេញចូលគ្នា និង
- នៅរឹមនៃជាយតួសក្តិមានខ្សែពួរវេញពណ៌មាសធំមួយខ្សែ ។

ខ្នាតសក្តិចុងកអារត្រូវបានកំណត់ដូចខាងក្រោមនេះ -

- មានរាងជាប្រលេឡូក្រាម
- បណ្តោយប្រវែង ៩.៨០ សង់ទីម៉ែត្រ
- ទទឹងប្រវែង ៤.០០ សង់ទីម៉ែត្រ

គ - សក្ខីចុងដៃអារ : មានផ្នែកម្ចីពណ៌ខ្មៅ ។ នៅផ្នែកខាងក្រៅ និង ខាងក្រោម មាននិមិត្តសញ្ញាក្រុមប្រឹក្សាធម្មនុញ្ញ គង់នៅលើបល្ល័ង្កក្បាច់ត្របកឈូក ០៩ សន្លឹកពណ៌មាស និង ទ្រដោយក្បាច់កូរស្រូវពណ៌មាសពីរកោងរាងស្នែងក្របីដែលតំណាងឱ្យការបង្កបង្កើនផលស្រូវនៅកម្ពុជា ។ បន្ទាប់មកមានតុបតែងដោយក្បាច់ដើមភ្នំវិល្លិពីរខ្សែព័ន្ធគ្នា រចនាដោយសន្លឹក ផ្លែ ផ្កា ដែលតំណាងឱ្យផលិតផលដំណាំឧស្សាហកម្ម និង ដំណាំរួមផ្សំនៅកម្ពុជា ។ នៅពីលើ និង ពីចំហៀងនៃរូបទាំងនេះមាន :

- ខ្សែពួរវេញពណ៌មាសបីខ្សែ
- បន្ទាប់មកមានក្បាច់ជរជាយសន្លឹកភ្នំទេសពណ៌មាសពីរខ្សែវេញចូលគ្នា និង
- នៅរឹមនៃជរជាយសន្លឹក មានខ្សែពួរវេញពណ៌មាសធំមួយខ្សែ ។

ខ្នាតសក្ខីចុងដៃអារទាំងសងខាងមានរាងជាចតុកោណព្នាយ ដែលត្រូវបានកំណត់ដូចខាងក្រោមនេះ :

- បាតចំប្រវែង ៣៣.៧០ សង់ទីម៉ែត្រ
- បាតតូចប្រវែង ៣១.២០ សង់ទីម៉ែត្រ
- កំពស់ ៩.២០ សង់ទីម៉ែត្រ

រូបគំនូរសក្ខីស្នា សក្ខីចុងកអារ សំរាប់ប្រធានក្រុមប្រឹក្សាធម្មនុញ្ញមានដូចក្នុងឧបសម្ព័ន្ធទី ៤ និងសក្ខីចុងដៃអារ សំរាប់ប្រធានក្រុមប្រឹក្សាធម្មនុញ្ញមានដូចក្នុងឧបសម្ព័ន្ធទី ៥ នៃព្រះរាជក្រឹត្យនេះ ។

២. សំរាប់ប្រធានក្រុមប្រឹក្សាធម្មនុញ្ញ ជាស្ត្រី

ក - សក្ខីស្នា : មានលក្ខណៈដូចគ្នាគ្រប់ចំណុចទាំងអស់នៃសក្ខីស្នាសំរាប់ប្រធានក្រុមប្រឹក្សាធម្មនុញ្ញជាបុរស ។ ដោយឡែកចំពោះខ្នាតសក្ខីស្នារបស់ប្រធានក្រុមប្រឹក្សាធម្មនុញ្ញជាស្ត្រី មានទំហំ ៨០ % ៧៥ % ឬ ៩០ % នៃសក្ខីស្នារបស់បុរស អាស្រ័យលើមាឌ របស់ស្ត្រីជាប្រធានក្រុមប្រឹក្សាធម្មនុញ្ញ ។

ខ - សក្ខីចុងកអារ : មានលក្ខណៈដូចគ្នាគ្រប់ចំណុចទាំងអស់នៃសក្ខីចុងកអារសំរាប់ប្រធានក្រុមប្រឹក្សាធម្មនុញ្ញជាបុរស ។ ដោយឡែកចំពោះខ្នាតសក្ខីចុងកអាររបស់ប្រធានក្រុមប្រឹក្សាធម្មនុញ្ញជាស្ត្រី មានទំហំពី ៣ ទៅ ៣.៥០ សង់ទីម៉ែត្រ អាស្រ័យលើមាឌរបស់ស្ត្រីជាប្រធានក្រុមប្រឹក្សាធម្មនុញ្ញ ។

គ - សក្ខីចុងដៃអារ : មានលក្ខណៈដូចគ្នាគ្រប់ចំណុចទាំងអស់នៃសក្ខីចុងដៃអារសំរាប់ប្រធានក្រុមប្រឹក្សាធម្មនុញ្ញជាបុរស ។ ដោយឡែកចំពោះខ្នាតសក្ខីចុងដៃអាររបស់ប្រធានក្រុមប្រឹក្សាធម្មនុញ្ញជាស្ត្រី អាចមានទំហំទទឹងស្មើនឹង ៧០ ទៅ ៧៥ % នៃសក្ខីចុងដៃអាររបស់បុរស អាស្រ័យលើមាឌរបស់ស្ត្រីជាប្រធានក្រុមប្រឹក្សាធម្មនុញ្ញ ។

៣. សំរាប់សមាជិកក្រុមប្រឹក្សាធម្មនុញ្ញ

ក-សក្តិស្នា : មានលក្ខណៈដូចគ្នាគ្រប់ចំណុចនៃសក្តិស្នាសំរាប់ប្រធាន លើកលែងតែខ្សែពូរវេញពណ៌មាសព័ទ្ធជុំវិញឡើយ និងមិត្តសញ្ញាក្រុមប្រឹក្សាធម្មនុញ្ញ និង ក្បាច់ដើមភ្នំវិស្វី គឺប្រធានក្រុមប្រឹក្សាធម្មនុញ្ញមានបីខ្សែ សមាជិកក្រុមប្រឹក្សាធម្មនុញ្ញមានតែពីរខ្សែ ។

ខ-សក្តិចុងកអារ : មានលក្ខណៈដូចគ្នាគ្រប់ចំណុចនៃសក្តិចុងកអារសំរាប់ប្រធាន លើកលែងតែខ្សែពូរវេញពណ៌មាសព័ទ្ធជុំវិញនៃក្បាច់ភ្នំទេស និង និមិត្តសញ្ញាក្រុមប្រឹក្សាធម្មនុញ្ញ គឺប្រធានក្រុមប្រឹក្សាធម្មនុញ្ញមានបីខ្សែ សមាជិកក្រុមប្រឹក្សាធម្មនុញ្ញមានតែពីរខ្សែ ។

គ-សក្តិចុងដៃអារ : មានលក្ខណៈដូចគ្នាគ្រប់ចំណុចនៃសក្តិចុងដៃអារសំរាប់ប្រធាន លើកលែងតែខ្សែពូរវេញពណ៌មាសព័ទ្ធជុំវិញនៃក្បាច់ភ្នំទេស និង និមិត្តសញ្ញាក្រុមប្រឹក្សាធម្មនុញ្ញ គឺប្រធានក្រុមប្រឹក្សាធម្មនុញ្ញមានបីខ្សែ សមាជិកក្រុមប្រឹក្សាធម្មនុញ្ញមានតែពីរខ្សែ ។

រូបគំនូរសក្តិស្នា សក្តិចុងកអារ សំរាប់សមាជិកក្រុមប្រឹក្សាធម្មនុញ្ញមានដូចក្នុងឧបសម្ព័ន្ធទី ៦ និងសក្តិចុងដៃអារ សំរាប់សមាជិកក្រុមប្រឹក្សាធម្មនុញ្ញមានដូចក្នុងឧបសម្ព័ន្ធទី ៧ នៃព្រះរាជក្រឹត្យនេះ ។

៤. សំរាប់សមាជិកក្រុមប្រឹក្សាធម្មនុញ្ញ ជាស្ត្រី

ក-សក្តិស្នា : សក្តិស្នាសំរាប់សមាជិកក្រុមប្រឹក្សាធម្មនុញ្ញ ជាស្ត្រី ដូចគ្នាគ្រប់ចំណុចទាំងអស់នៃសក្តិស្នាសំរាប់សមាជិកក្រុមប្រឹក្សាធម្មនុញ្ញ ជាបុរស ។ ដោយឡែកចំពោះខ្នាតសក្តិស្នារបស់ស្ត្រី មានទំហំ៨០ % ៨៥ % ឬ ៩០ % នៃសក្តិស្នារបស់បុរស អាស្រ័យលើមាឌ របស់ស្ត្រីជាសមាជិកក្រុមប្រឹក្សាធម្មនុញ្ញ ។

ខ-សក្តិចុងកអារ : ដូចគ្នាគ្រប់ចំណុចទាំងអស់នៃសក្តិចុងកអារសំរាប់សមាជិកក្រុមប្រឹក្សាធម្មនុញ្ញ ជាបុរស ។ ដោយឡែកចំពោះខ្នាតសក្តិចុងកអាររបស់ស្ត្រី មានទទឹងពី ៣ ទៅ ៣,៥០ សង់ទីម៉ែត្រ អាស្រ័យលើមាឌរបស់ស្ត្រី ជាសមាជិកក្រុមប្រឹក្សាធម្មនុញ្ញ ។

គ-សក្តិចុងដៃអារ : ដូចគ្នាគ្រប់ចំណុចទាំងអស់នៃសក្តិចុងដៃអារសំរាប់សមាជិកក្រុមប្រឹក្សាធម្មនុញ្ញជាបុរស ។ ដោយឡែកចំពោះខ្នាតសក្តិចុងដៃអាររបស់ស្ត្រី អាចមានទំហំទទឹងស្មើនឹង ៧០ ទៅ ៧៥ % នៃសក្តិចុងដៃអាររបស់បុរស អាស្រ័យលើមាឌរបស់ស្ត្រីជាសមាជិកក្រុមប្រឹក្សាធម្មនុញ្ញ ។

ផ្នែកទី ២

អំពីប្រភេទឯកសណ្ឋាន និង ការប្រើប្រាស់

មាត្រា ១៥ .-

ប្រភេទឯកសណ្ឋានសំរាប់ក្រុមប្រឹក្សាធម្មនុញ្ញ ត្រូវបានកំណត់ដូចខាងក្រោម -

១-ឯកសណ្ឋានទំលេខ ១

-សណ្ឋានអារ្យបុរស

អារ្យកុដពណ៌ស កត្រង់ កាត់រាងអារ្យចំគ្មានដែកខ្នង ចុងកអារ្យទាំងសងខាងមានសក្តិកអារ្យ មានបន្ទះលើស្នាសរាប់ដាក់សក្តិមួយគូ ដៃអារ្យវែង ចុងដៃអារ្យមានសក្តិ មានហោប៉ៅចោះចំនួន ៤ នៅខាងលើពីរដែលមានគម្របរាងស្លឹកពោធិស្រួចចំកណ្តាល ចោះរន្ធឡើរសំរាប់បិទ មានឡើវរូបព្រះសង្ហារពណ៌មាស ដែលមានអង្កត់ផ្ចិតប្រវែង ១.៨០សង់ទីម៉ែត្រ ហោប៉ៅពីរខាងក្រោមមានគម្របរាងចតុកោណកែង និងគ្មានឡើ ។ អារ្យបិទឡើវមុខដោយមានដាក់ឡើវរូបព្រះសង្ហារពណ៌មាស ចំនួន ៧ ដែលឡើវនិមួយៗមានអង្កត់ផ្ចិតប្រវែង ២.៥០ សង់ទីម៉ែត្រ ។

-សណ្ឋានអារ្យស្ត្រី

អារ្យជីបរាង ពណ៌ស កត្រង់ ដោយប្រើសាច់ក្រណាត់ដូចឈុតអារ្យបុរសដែរ គ្មានដែកខ្នង បិទឡើវមុខមានដាក់ឡើវរូបព្រះសង្ហារចំនួន ៥ មានអង្កត់ផ្ចិតប្រវែង ២.៥០ សង់ទីម៉ែត្រ និងមានរាងមូលនៅជាយខាងក្រោម ។ មានបន្ទះលើស្នាសរាប់ដាក់សក្តិ ចុងកអារ្យទាំងសងខាងមានសក្តិចុងកអារ្យ ដៃអារ្យវែងត្រឹមភ្នែកគោលដៃ ចុងដៃអារ្យមានសក្តិ ។ អារ្យមានហោប៉ៅចោះចំនួន ២ នៅខាងក្រោម ដោយមានគម្របរាងចតុកោណកែង និងគ្មានឡើ ។

-សណ្ឋានសំពត់បុរស និង ស្ត្រី

សំពត់ជាមួងចងក្បិន ពណ៌តាមថ្ងៃ ។

-សណ្ឋានស្បែកជើងបុរស

ស្បែកជើងឃ្មុបពណ៌ខ្មៅកខ្វី មានចងខ្សែ និងស្រោមជើងពណ៌ខ្មៅដល់ជង្គង់ ។

-សណ្ឋានស្បែកជើងស្ត្រី

ស្បែកជើងឃ្មុបពណ៌ស កខ្វី គ្មានចងខ្សែ កែងខ្ពស់ ។

រូបគំនូរឯកសណ្ឋានទំលេខ ១ សំរាប់ក្រុមប្រឹក្សាធម្មនុញ្ញ ជាបុរស មានដូចក្នុងឧបសម្ព័ន្ធទី៨ និងសំរាប់ក្រុមប្រឹក្សាធម្មនុញ្ញ ស្ត្រី មានដូចក្នុងឧបសម្ព័ន្ធទី ៩ នៃព្រះរាជក្រឹត្យនេះ ។

ឯកសណ្ឋានទំលេខ ១ នេះ សំរាប់ប្រើក្នុងពិធីស្ស័យចូលកាន់តំណែង បុណ្យប្រពៃណីជាតិ និងសាសនា ដែលប្រារព្ធធ្វើឡើងនៅក្នុងព្រះបរមរាជវាំង ក្នុងវត្តអារាម និងទីកន្លែងផ្សេងៗ ។

ឯកសណ្ឋានប្រពៃណី ត្រូវស្លៀកពាក់ទៅតាមការកំណត់របស់គណៈកម្មការអចិន្ត្រៃយ៍រៀបចំបុណ្យជាតិ-អន្តរជាតិ ឬ តាមការកំណត់របស់ក្រសួងព្រះបរមរាជវាំង ។

២-ឯកសណ្ឋានទំលេខ ២

-សណ្ឋានអារ្យបុរស និង ស្ត្រី

ដូចគ្នាគ្រប់ចំណុចទាំងអស់នៃឯកសណ្ឋានទំលេខ១ ត្រង់ចំណុចសណ្ឋានអារ្យបុរស និង សណ្ឋានអារ្យស្ត្រី ។

-សណ្ឋានទោបុរស

ខោជើងវែងពណ៌ស តចង្កេះ ភ្ជាប់ក្រោយខាងឆ្វេង ២ ខាងស្តាំ ២ ហោប៉ៅចំហៀងនៅសងខាង ហោ-
ប៉ៅចោះក្រោយ ១ នៅខាងស្តាំ ។

-សណ្ឋានសំចត់ស្រ្តី

សំពត់អំពីផាមូងពណ៌ខៀវចាស់ ចាក់ជើងខ្សែសយពណ៌ប្លាទីនមាស តាមក្បាច់ជរជើងឯកភាពគ្នា ។

-សណ្ឋានស្បែកជើងបុរស-ស្រ្តី

ស្បែកជើងបុរសឃ្មុបពណ៌ខ្មៅកខ្វី មានចងខ្សែ និងស្រោមជើងពណ៌ខ្មៅធម្មតា ។ ស្បែកជើងស្រ្តីមាន
សណ្ឋានដូចគ្នានឹងឯកសណ្ឋានចំលេខ ១ ដែរ ។

រូបគំនូរឯកសណ្ឋានចំលេខ ២ សំរាប់ក្រុមប្រឹក្សាធម្មនុញ្ញជាបុរស មានដូចក្នុងឧបសម្ព័ន្ធទី៨ និងសំរាប់ក្រុម
ប្រឹក្សាធម្មនុញ្ញស្រ្តី មានដូចក្នុងឧបសម្ព័ន្ធទី ៩ នៃព្រះរាជក្រឹត្យនេះ ។

ឯកសណ្ឋានចំលេខ២ នេះសំរាប់ប្រើក្នុងឱកាសទទួលគ្រឿងឥស្សរិយយស ទិវាបុណ្យជាតិ និងអន្តរជាតិនានា ។

៣. ឯកសណ្ឋាននីមួយៗ ៣

-សណ្ឋានអាវបុរស និង ស្រ្តី

ដូចគ្នាគ្រប់ចំណុចទាំងអស់នៃឯកសណ្ឋានចំលេខ១ ត្រង់ចំណុចសណ្ឋានអាវបុរស និងសណ្ឋានអាវស្រ្តី តែ
មានពណ៌ខៀវចាស់ ។

-សណ្ឋានទោបុរស

មានសណ្ឋានដូចគ្នាទាំងអស់ នៃ ឯកសណ្ឋានចំលេខ ២ ខុសត្រង់ពណ៌ខៀវចាស់ ដូចពណ៌អាវ ។

-សណ្ឋានសំចត់ស្រ្តី

សំពត់សំឡុយពណ៌ខៀវចាស់ ដោយប្រើសាច់ក្រណាត់ដូចឈុតអាវ ។

-សណ្ឋានស្បែកជើងបុរស និង ស្រ្តី

ដូចគ្នាក្នុងឯកសណ្ឋានចំលេខ ២ ។ ចំណែកស្បែកជើងស្រ្តី ប្រើគ្រប់ឯកសណ្ឋានទាំង ៣ ប្រភេទ ។

រូបគំនូរឯកសណ្ឋានចំលេខ ៣ សំរាប់ក្រុមប្រឹក្សាធម្មនុញ្ញជាបុរស មានដូចក្នុងឧបសម្ព័ន្ធទី ៨ និងសំរាប់ក្រុម
ប្រឹក្សាធម្មនុញ្ញ ស្រ្តី មានដូចក្នុងឧបសម្ព័ន្ធទី ៩ នៃព្រះរាជក្រឹត្យនេះ ។

ឯកសណ្ឋានចំលេខ ៣ នេះ សំរាប់ប្រើក្នុងឱកាសទទួលគណៈប្រតិភូជាន់ខ្ពស់ជាតិ-អន្តរជាតិនានា និងបំពេញ
បេសកកម្មនៅក្រៅប្រទេស ។

ជំពូកទី៥
អវសានប្បញ្ញត្តិ

មាត្រា ១៦ .-

ការចំណាយសំរាប់ផលិតរូបសញ្ញា សញ្ញាសក្តិ និង ឯកសណ្ឋានគ្រប់ប្រភេទរបស់ក្រុមប្រឹក្សាធម្មនុញ្ញ ជាបន្ទុក ក្នុងថវិការបស់ក្រុមប្រឹក្សាធម្មនុញ្ញ ។

មាត្រា ១៧ .-

សញ្ញាសក្តិ និង ឯកសណ្ឋានគ្រប់ប្រភេទរបស់ក្រុមប្រឹក្សាធម្មនុញ្ញមានតំរូវក្សាទុកនៅអគ្គលេខាធិការដ្ឋានក្រុមប្រឹក្សាធម្មនុញ្ញ ។

មាត្រា ១៨ .-

រាល់បទប្បញ្ញត្តិទាំងឡាយណា ដែលផ្ទុយពីព្រះរាជក្រឹត្យនេះ ត្រូវទុកជានិរាករណ៍ ។

មាត្រា ១៩ .-


ប្រធានក្រុមប្រឹក្សាធម្មនុញ្ញ ត្រូវទទួលអនុវត្តព្រះរាជក្រឹត្យនេះចាប់ពីថ្ងៃឡាយព្រហស្ថលេខាតទៅ ។

ព្រះរាជលេខា

នរោត្តម សីហនុ

ធ្វើនៅរាជធានីភ្នំពេញ, ថ្ងៃទី ១១ ខែ តុលា ឆ្នាំ ២០០១

លេខ : ០០១ បស

រាជធានីភ្នំពេញ, ថ្ងៃទី ១៦ ខែ តុលា ឆ្នាំ ២០០១
អគ្គលេខាធិការក្រុមប្រឹក្សាធម្មនុញ្ញ

ពិត សំរេង

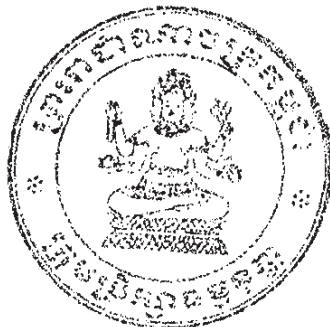
ឧបសម្ព័ន្ធ ១ នៃព្រះរាជក្រឹត្យលេខ ៩៧/រកត/១០០១/៣៥៧ ចុះថ្ងៃទី ១១ ខែ តុលា ឆ្នាំ ២០០១
 ស្តីពីនិមិត្តសញ្ញា ត្រា រូបសញ្ញា សញ្ញាសង្កឹ និង ឯកសណ្ឋាននៃក្រុមប្រឹក្សាធម្មនុញ្ញ

និមិត្តសញ្ញា នៃ ក្រុមប្រឹក្សាធម្មនុញ្ញ



ឧបសម្ព័ន្ធទី ២ នៃព្រះរាជក្រឹត្យលេខ ១៧/រកត/២០០១/ក្រស ចុះថ្ងៃទី ១១ ខែ តុលា ឆ្នាំ២០០១
ស្តីពីនិមិត្តសញ្ញា ត្រា រូបសញ្ញា សញ្ញាសន្តិ និង ឯកសណ្ឋាននៃក្រុមប្រឹក្សាធម្មនុញ្ញ

ត្រារបស់ក្រុមប្រឹក្សាធម្មនុញ្ញ



- រង្វង់ខាងក្រៅមានអង្កត់ផ្ចិតប្រវែង ៤.៦ cm និង រង្វង់ខាងក្នុងមានអង្កត់ផ្ចិតប្រវែង ៣.២ cm

ឧបសម្ព័ន្ធទី ៣ នៃព្រះរាជក្រឹត្យលេខ នស/រកត/១០០១/៣៤៧ ចុះថ្ងៃទី ១៥ ខែ តុលា ឆ្នាំ ២០០១
ស្តីពីនីមិត្តសញ្ញា ត្រា រូបសញ្ញា សញ្ញាសក្តិ និង ឯកសណ្ឋាននៃក្រុមប្រឹក្សាធម្មនុញ្ញ

រូបសញ្ញានៃក្រុមប្រឹក្សាធម្មនុញ្ញ គ្មានស្រទាប់

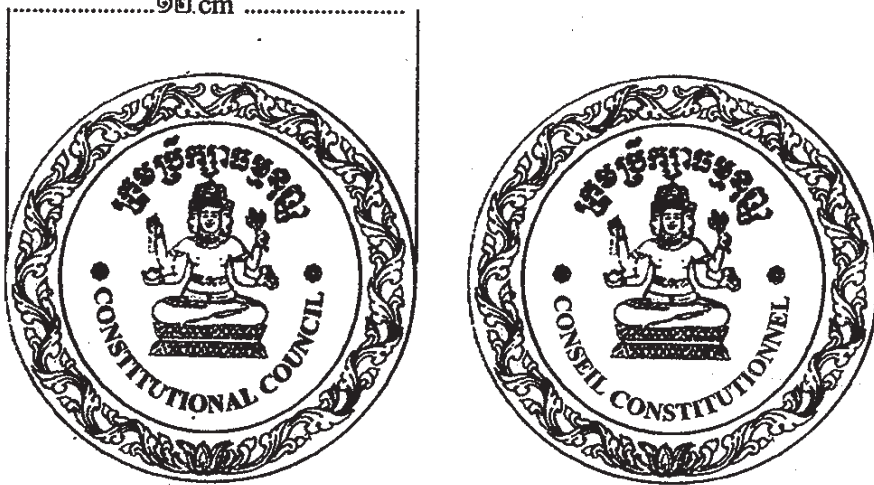


២ cm

- រង្វង់ខាងក្រៅមានអង្កត់ផ្ចិតប្រវែង ២ cm និងរង្វង់ពណ៌មាសខាងក្នុង មានអង្កត់ផ្ចិតប្រវែង ១.៦ cm

គ្មានទី

១២ cm

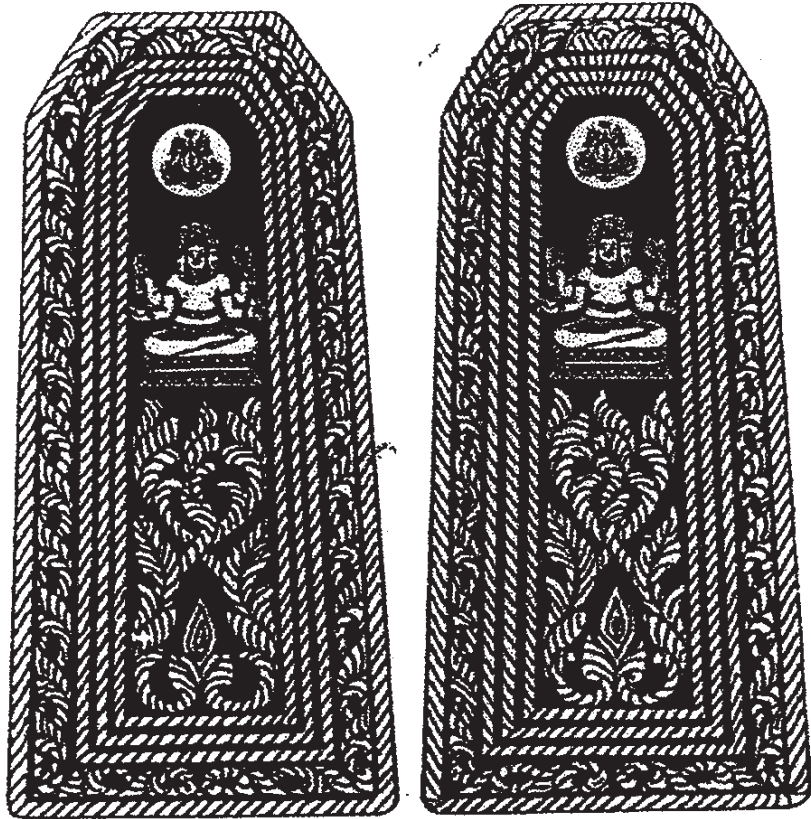


- រង្វង់ខាងក្រៅមានអង្កត់ផ្ចិតប្រវែង ១២ cm និងរង្វង់ខាងក្នុងមានអង្កត់ផ្ចិតប្រវែង ១០ cm

លេខស្រីសោត : លេខស្រីសោត : នស/រកត/១០០១/០៧៥ ថ្ងៃទី ១១ ខែ តុលា ឆ្នាំ២០០១

ប្រទានក្រុមប្រឹក្សានុប្បត្តិ ដល់វត្តប្រាសាទ គោគោក ឃុំស្រែចម្ការ ខ្នង ឃុំសង្កាត់នៃក្រុមប្រឹក្សានុប្បត្តិ

សក្តិស្នា



សក្តិចុងកអារ



សក្កិវុដដៃនារី



ក្រសួងវប្បធម៌ និង វិទ្យាសាស្ត្រ

អគ្គនាយកដ្ឋានវប្បធម៌ និង វិទ្យាសាស្ត្រ

ស្ថិតិវិទ្យាសាស្ត្រ ក្រសួងវប្បធម៌ និង វិទ្យាសាស្ត្រ

ឆ្នាំ២០០១

សម្រាប់ប្រើប្រាស់ប្រតិបត្តិការ ១១ តុលា ២០០១
សម្រាប់ប្រើប្រាស់ប្រតិបត្តិការ

សក្ខីស្នា



សក្ខីចុងកម្រ

សម្រេចស្របច្បាប់
របស់រដ្ឋមន្ត្រី នៃព្រះរាជក្រឹត្យលេខ ៧៧/រកត/១៣១ ចុះថ្ងៃទី ១១ ខែ តុលា ឆ្នាំ ២០០១

ស្តីពីផលិតផលក្រៅ រូបសញ្ញា សញ្ញាស្លោក និង ឯកសណ្ឋាននៃក្រុមប្រឹក្សាធម្មនុញ្ញ



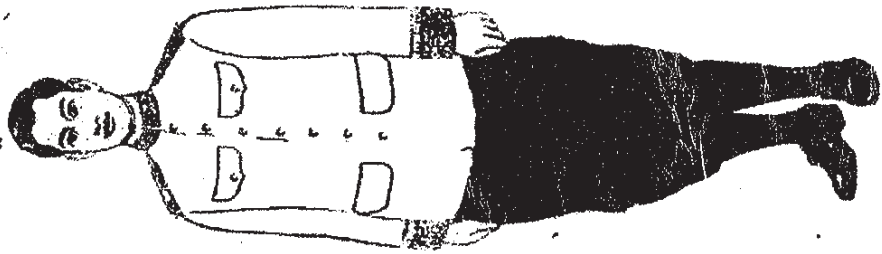
សិក្ខាប្រុងដៃអាវ



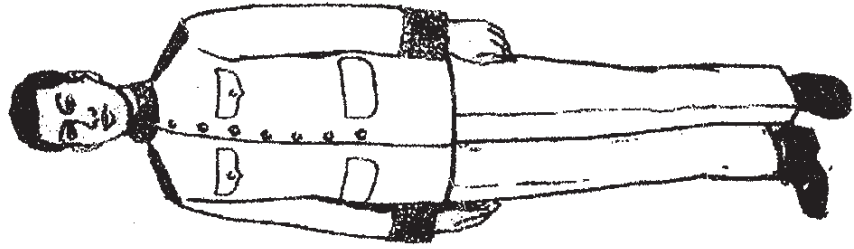
ឧបសម្ព័ន្ធទី៨ នៃគ្រឹះស្ថានស្រែចម្ការ ៩៧ / ៣៥៩ / ១០០១ / ៣៥៩ ផ្ទះច្រូតទី ១១ ខែ តុលា ឆ្នាំ២០០១
 ស្នងតំណែងសមាជិក គ្រូ យេនធីរា សាយស្រី និង ឯកសណ្ឋាននៃគ្រឹះស្ថានស្រែចម្ការ

សម្រាប់ប្រធាន និង សមាជិកក្រុមប្រឹក្សាភិបាល ប៉ារ៉ាសេ

ឯកសណ្ឋានសម្លេង ១



ឯកសណ្ឋានសម្លេង ២



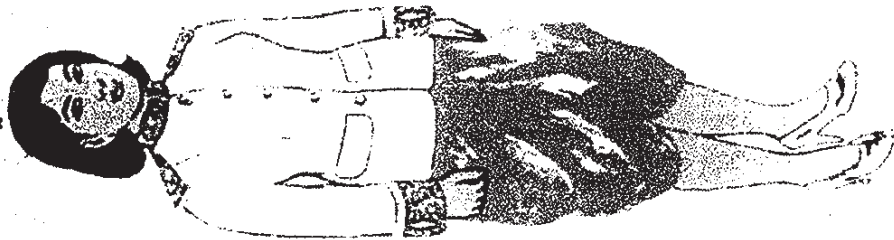
ឯកសណ្ឋានសម្លេង ៣



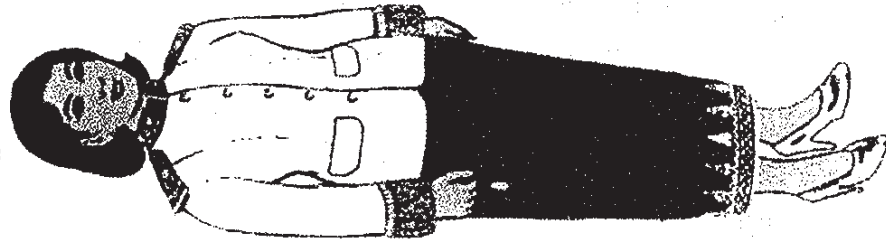
ឧបសគ្គផ្តល់នូវ លទ្ធផលការងារប្រកួតប្រជែង ៣៧ / ៣៨ / ១០០១ / ៣៥៥ ចុះថ្ងៃទី ១១ ខែ តុលា ឆ្នាំ២០០១
 ស្តីពីការប្រកួតប្រជែង ប្រកួតប្រជែង ប្រកួតប្រជែង និង ប្រកួតប្រជែងប្រកួតប្រជែង

សេចក្តីផ្តើម និង សេចក្តីបញ្ជាក់ប្រកួតប្រជែង ប្រកួតប្រជែង

ឯកសារផ្ទាំងលេខ ១



ឯកសារផ្ទាំងលេខ ២



ឯកសារផ្ទាំងលេខ ៣

